

Beslisboom voedselverpakkingsmaterialen

mei 2022

Voedselverpakkingsmaterialen mogen geen gevaar opleveren voor de gezondheid van consumenten. De producent van het verpakkingsmateriaal moet aantonen dat het materiaal veilig is voor het bedoeld gebruik én voldoet aan de wettelijke eisen. De afnemer van het verpakkingsmateriaal moet beoordelen of het materiaal aansluit bij het gebruik en het te verpakken levensmiddel. Maar hoe doe je dit en waar moet je aan denken?

Het KIDV heeft dit document opgesteld als hulpmiddel, om in twee stappen informatie over het levensmiddel en over het verpakkingsmateriaal te verzamelen en zo de geschiktheid van de verpakking te beoordelen.

Stap 1: Verzamel informatie over het levensmiddel en het verpakkingsmateriaal.

Stap 2: Beoordeel of het verpakkingsmateriaal geschikt is voor het bedoeld gebruik.

Stap 1 – informatie verzamelen

Eigenschappen levensmiddel							
Onderdeel	Gegevens						
Levensmiddel dat in direct contact komt met verpakkingsmateriaal:	_____						
Soort levensmiddel: <i>Zie Verordening (EU) 10/2011 bijlage III, tabel 2.</i>	_____						
Eigenschappen van levensmiddel:	<table border="1"> <tr> <td><input type="checkbox"/> Vast</td> <td><input type="checkbox"/> Vloeibaar</td> </tr> <tr> <td></td> <td><input type="checkbox"/> Waterig</td> </tr> <tr> <td></td> <td><input type="checkbox"/> Alcoholhoudend (alcoholgehalte ____ %)</td> </tr> </table>	<input type="checkbox"/> Vast	<input type="checkbox"/> Vloeibaar		<input type="checkbox"/> Waterig		<input type="checkbox"/> Alcoholhoudend (alcoholgehalte ____ %)
<input type="checkbox"/> Vast	<input type="checkbox"/> Vloeibaar						
	<input type="checkbox"/> Waterig						
	<input type="checkbox"/> Alcoholhoudend (alcoholgehalte ____ %)						



	<input type="checkbox"/> pH < 4,5 <input type="checkbox"/> pH ≥ 4,5
Contacttijd met verpakkingsmateriaal:	_____minuten/dagen
Contacttemperatuur tijdens gebruik verpakkingsmateriaal:	Opslag _____°C Bereiding _____°C
Contact tussen levensmiddel en verpakkingsmateriaal:	_____mg levensmiddel per contactoppervlakte (mg/dm ²)

Eigenschappen verpakkingsmateriaal	
Onderdeel	Gegevens
Verzamel (indien beschikbaar) de volgende documentatie:	<input type="checkbox"/> Verklaring van Overeenstemming / Declaration of Compliance (<i>niet voor alle materialen een wettelijke verplichting</i>) <input type="checkbox"/> Specificatie <input type="checkbox"/> Migratietesten (producent is niet wettelijk verplicht migratietesten te overhandigen)
Soort materiaal: <i>Als verpakkingsmaterialen uit meer materiaaltypen bestaan (bijvoorbeeld een glazen pot met een metalen deksel), zorg er dan voor dat alle materialen worden meegenomen in de beoordeling.</i>	1: _____ 2: _____ 3: _____ 4: _____ 5: _____
Enkel of meerlaags materiaal:	<input type="checkbox"/> Enkel <input type="checkbox"/> Meerlaags, namelijk: _____
Gerecyclede materialen aanwezig:	<input type="checkbox"/> Ja <input type="checkbox"/> Nee

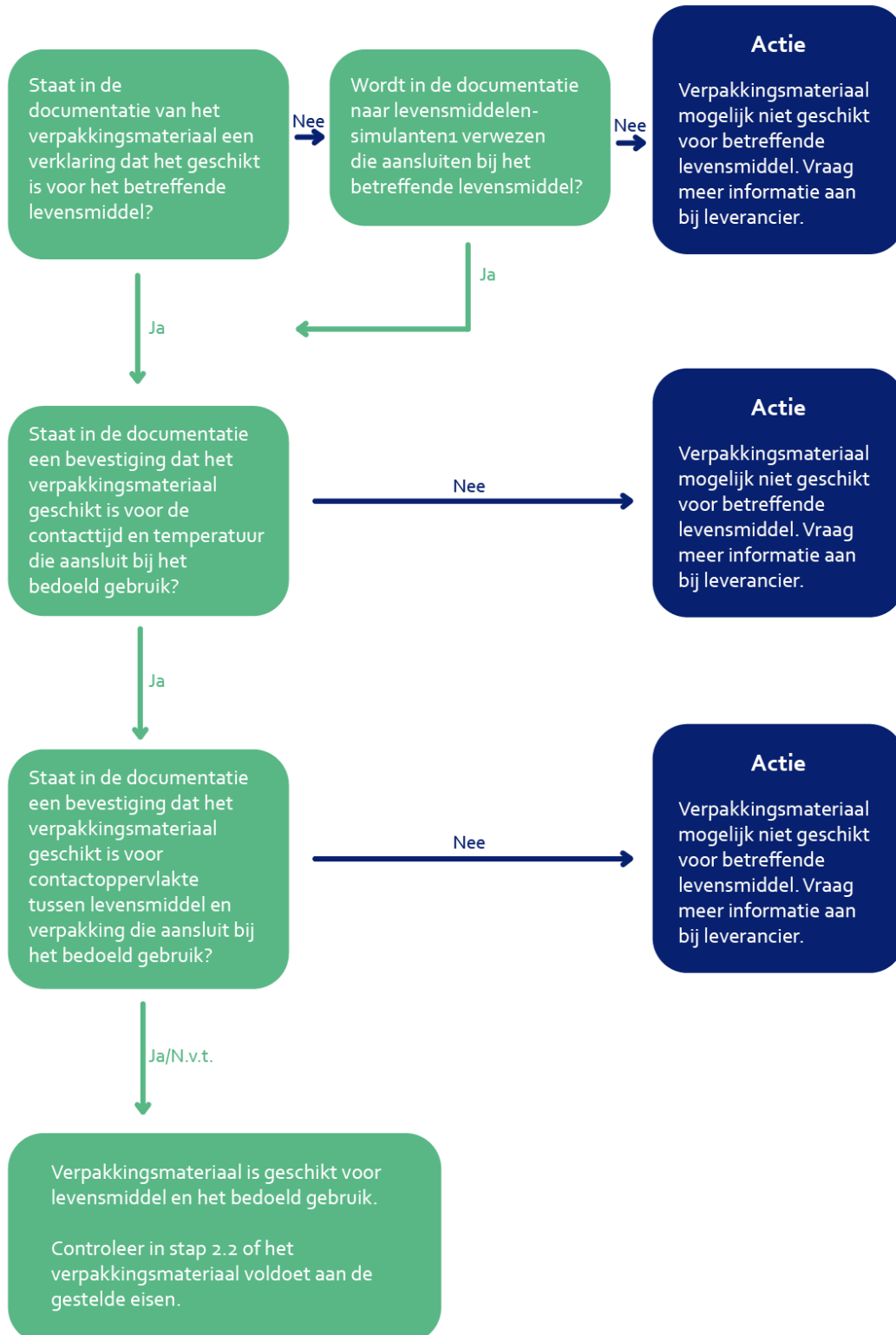
<p>Geldende wetgeving op betreffende verpakkingsmateriaal</p> <p><i>Zie hulpmiddel Wegwijs in wetgeving.</i></p>	<hr/>
--	-------

Stap 2 – Beoordeling voedselverpakkingsmaterialen

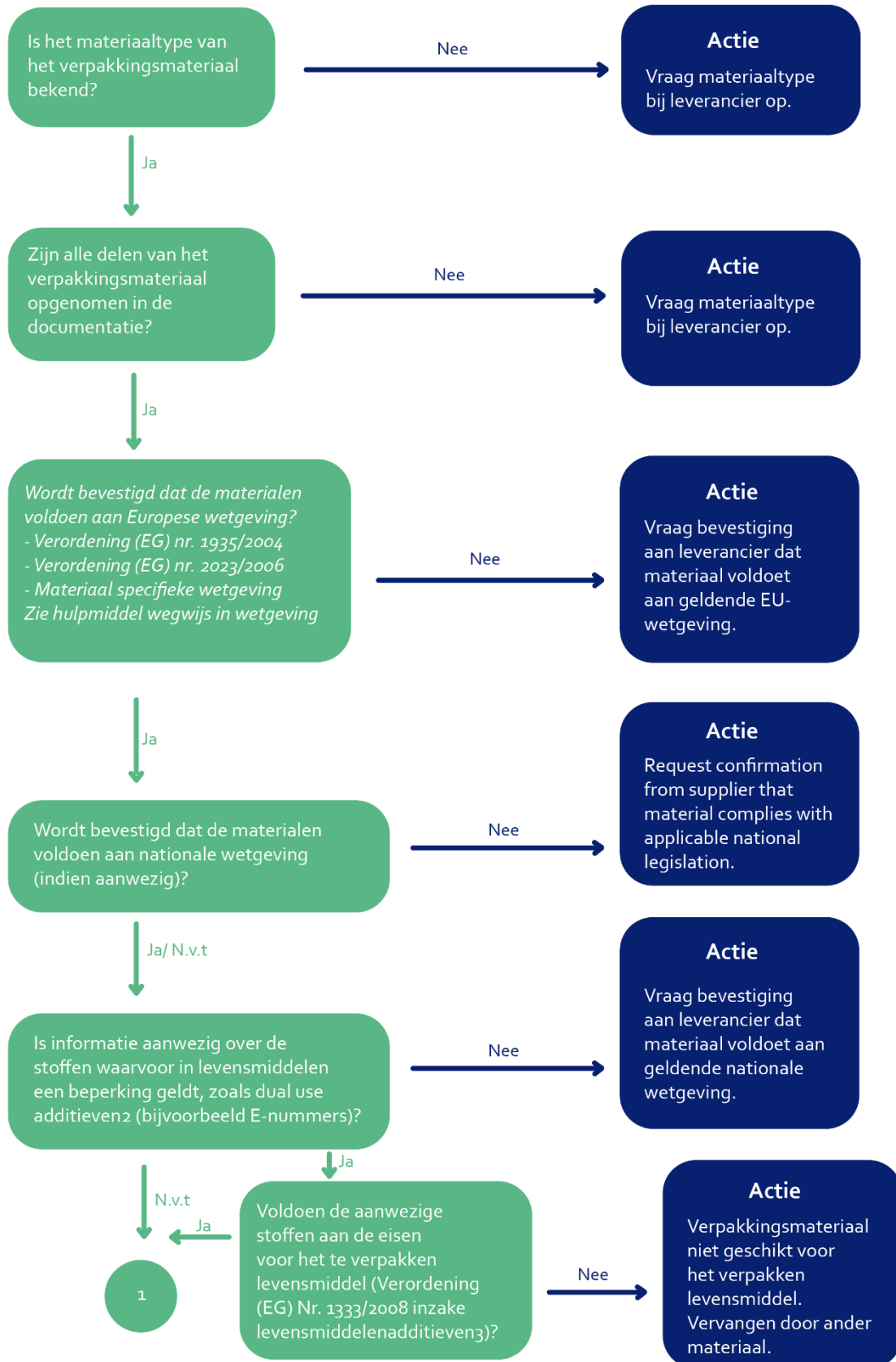
Beoordeel met de beslisboom in stap 2.1 of het verpakkingsmateriaal geschikt is voor het levensmiddel en bedoeld gebruik. Beoordeel vervolgens in stap 2.2 of het verpakkingsmateriaal voldoet aan de eisen. Gebruik hiervoor de informatie die in stap 1 is verzameld.

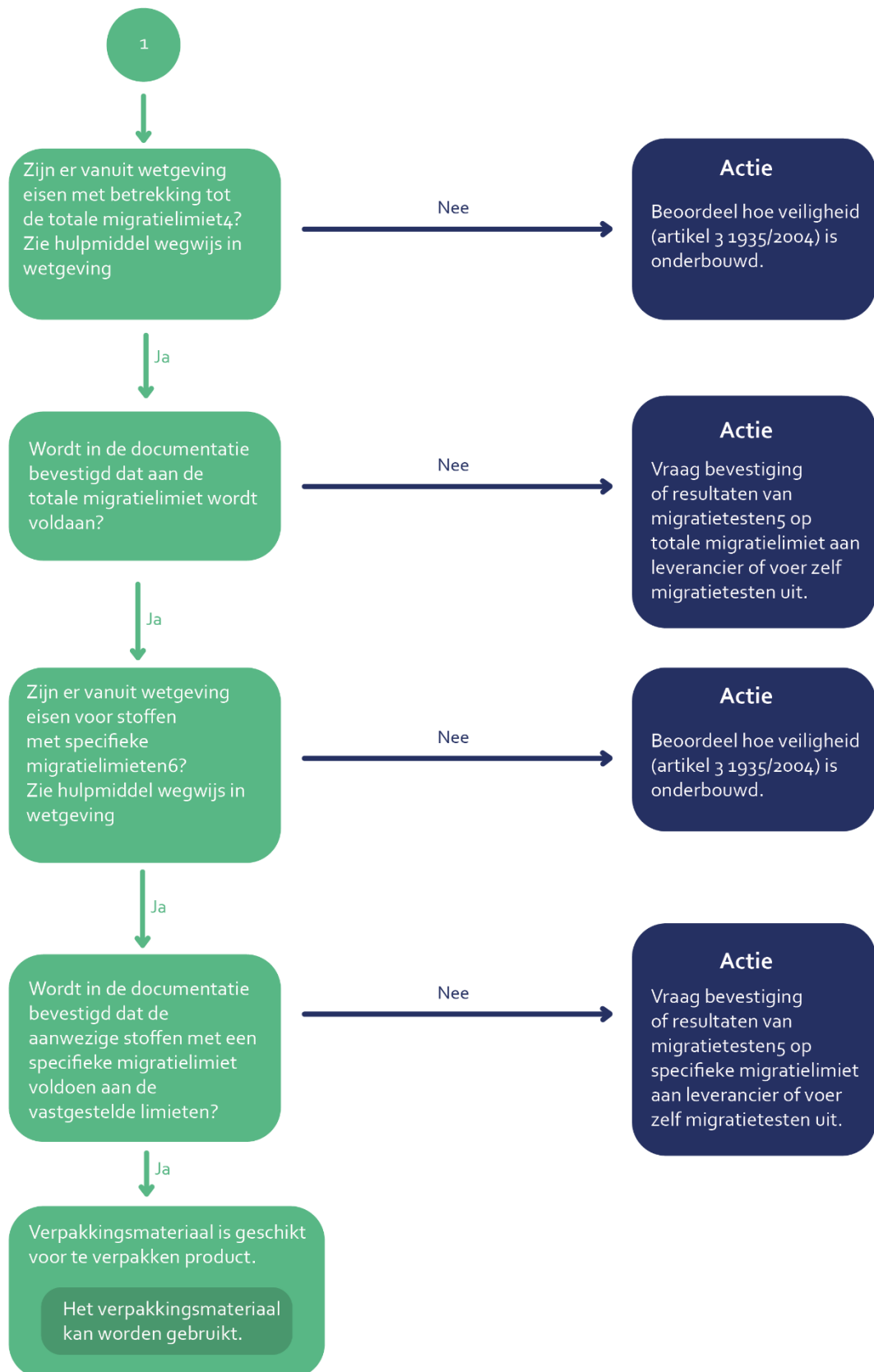
Doorloop de vragen in onderstaand diagram. Wie in de oranje kolom uitkomt, leest welke actie mogelijk is om de geschiktheid van de verpakking voor het betreffende levensmiddel goed te kunnen beoordelen. Als de informatie niet volledig is, kan niet worden vastgesteld dat het verpakkingsmateriaal geschikt is en dan kan het niet worden gebruikt. Er is dan een andere verpakking nodig.

2.1 Geschiktheid voor levensmiddelen en bedoeld gebruik



2.2 Voldoet het verpakkingsmateriaal aan de gestelde eisen





3. Begrippenlijst

1. Levensmiddelen-simulanten

Levensmiddelen-simulanten zijn een testmedium om de eigenschappen van verschillende voedingsmiddelen na te bootsen. Ze worden gebruikt om migratietesten uit te voeren.

¹ Verordening (EU) Nr. 10/2011 van de Europese Commissie van 14 januari 2011 betreffende materialen en voorwerpen van kunststof, bestemd om met levensmiddelen in contact te komen.

2. Dual use additieven

Dual use additieven zijn additieven die in voedselverpakkingsmateriaal worden gebruikt en die tevens zijn toegelaten als levensmiddelenadditief.

² Union Guidelines on Regulation (EU) No 10/2011 on plastic materials and articles intended to come into contact with food. 21-02-2014.

3. Levensmiddelenadditieven

Dit zijn stoffen die op zichzelf gewoonlijk niet als levensmiddel worden geconsumeerd of als ingrediënt worden toegevoegd. De stoffen worden vanwege technologische doeleinden aan het levensmiddel toegevoegd, zoals E-nummers. Voor de stoffen in combinatie met bepaalde levensmiddelen kunnen beperkingen gelden, zoals opgenomen in Verordening (EG) Nr. 1333/2008.

³ Verordening (EG) Nr. 1333/2008 van het Europees Parlement en de Europese Raad van 16 december 2008.

4. Totale migratielimiet

De afgifte van bestanddelen van het verpakkingsmateriaal aan levensmiddelen wordt migratie genoemd. De hoeveelheid bestanddelen die van het materiaal naar het levensmiddel mag migreren, is vastgelegd in migratielimieten. Die zijn opgenomen in de wetgeving. De totale migratielimiet geeft het totaal aan hoeveelheid niet-vluchtige stoffen die mogen worden afgegeven van het verpakkingsmateriaal aan het levensmiddel.

⁴ Union Guidelines on Regulation (EU) No 10/2011 on plastic materials and articles intended to come into contact with food. 21-02-2014.

5. Migratietesten

Analyses die worden uitgevoerd om het vrijkomen én de migratie van stoffen uit het verpakkingsmateriaal naar voedsel of levensmiddelen-simulanten te bepalen.

² Union Guidelines on Regulation (EU) No 10/2011 on plastic materials and articles intended to come into contact with food. 21-02-2014.

6. Specifieke migratielimieten

De specifieke migratielimiet betreft de maximale hoeveelheid van een bepaalde stof die een voedselverpakkingsmateriaal aan het levensmiddel mag afgeven. Wanneer er een migratielimiet is voor een aantal stoffen tezamen, betreft dit een totaal specifieke migratielimiet.

⁵Verordening (EU) Nr. 10/2011 van de Europese Commissie van 14 januari 2011 betreffende materialen en voorwerpen van kunststof, bestemd om met levensmiddelen in contact te komen.

KIDV-factsheets Voedselveiligheid

Het KIDV heeft een serie factsheets over voedselveiligheid opgesteld. Er zijn factsheets over de volgende onderwerpen:

- Minerale oliën in verpakkingen
- Bisfenol A in verpakkingen
- Microplastics in verpakkingen
- Zware metalen in verpakkingen
- NIAS – Niet opzettelijk toegevoegde stoffen
- Wetgeving voedselcontactmaterialen

Zie ook onze [dossierpagina over Voedselveiligheid](#) op de website van het KIDV.