

**Plantion**  
Verbindend in bloemen en planten



**Royal  
Flora  
Holland**

## **Brancheplan Duurzaam Verpakken**

**Vereniging van Bloemenveilingen in Nederland (VBN)**

**2019 – 2022**



VBN, 24-1-2020

# Inhoud

1.	Algemene inleiding.....	2
2.	Beschrijving van de branche.....	5
3.	Blik op de toekomst: generieke ambities en doelen.....	10
4.	Specifieke doelen voor 2022 .....	13
5.	Acties naar 2022 .....	17
6.	Monitoring .....	20



## 1. Algemene inleiding

### 1.1 Introductie sierteeltsector

De Nederlandse coöperatieve bloemenveilingen hebben in 1974 besloten hun krachten te bundelen en de VBN (Vereniging van Bloemenveilingen in Nederland) als brancheorganisatie op te richten. De VBN is in deze rol verantwoordelijk voor de belangenbehartiging op nationaal en internationaal terrein.

De VBN is de overkoepelende organisatie van de beide Nederlandse coöperatieve sierteeltveilingen, Royal FloraHolland en Plantion. Onder de noemer van de VBN worden er gezamenlijke activiteiten uitgevoerd



namens de Nederlandse sierteeltveilingen. De sierteeltsector is belangrijk voor de Nederlandse economie: ze biedt werk aan circa 150.000 mensen. Daarbij is nog niet de werkgelegenheid meegerekend die toeleveranciers bieden, zoals zaadleveranciers, banken, kassenbouwers en anderen. Ruim 60% van de internationale handel in snijbloemen en 40% van de handel in kamerplanten loopt via Nederland. De veilingen hebben hier geen directe invloed op.

Zowel Royal FloraHolland als Plantion zijn coöperatieve organisaties van én voor kwekers van sierteeltproducten. Royal FloraHolland is de grootste van de twee, met 4 locaties in Aalsmeer, Naaldwijk, Rijnsburg en Eelde. Plantion is gevestigd in Ede. De veilingen van Royal FloraHolland en Plantion vormen de schakel tussen de kwekers en de groothandelaren en winkeliers. De productverpakkingen, waaronder bloemenhoezen, plantenspotten en steeketiketten, worden buiten de veilingen om ingekocht en ingezet door bijvoorbeeld aanvoerders, retailers of exporteurs.

## 1.2 Duurzaam verpakken

Klanten, maatschappelijke organisaties en overheden vragen toenemend om duurzaam te verpakken. Voor de VBN is het Brancheplan Duurzaam Verpakken een belangrijke hefboom om op dit vlak zelf de handen aan het stuur te houden en invulling te geven aan circulaire verpakkingsambities.

Op de veilingen van Royal FloraHolland en Plantion worden veelal dezelfde verpakkingen uit pools van Royal FloraHolland gebruikt. Hoofdzakelijk om praktische redenen, is dit brancheplan grotendeels opgesteld vanuit de optiek van Royal FloraHolland. Dit verklaart waarom in het vervolg van dit document vaak alleen de naam van Royal FloraHolland wordt genoemd. Plantion heeft echter ook een uitgebreid programma om haar MVO ambities uit te dragen en te realiseren. Op de website ([www.plantion.nl](http://www.plantion.nl)) is dit uitgebreid beschreven.

Royal FloraHolland werkt aan een toekomstbestendige sierteeltsector, waarin bloemen en planten met respect voor mens en milieu worden geteeld en verhandeld. Royal FloraHolland ontwikkelt daartoe samen met haar medewerkers, kwekers, kopers, ketenpartners en in overleg met haar coöperatieve ledenraad duurzame processen en producten afgestemd op de vraag vanuit markt en maatschappij. Royal FloraHolland stimuleert marktconforme certificering van de productie en maakt dat transparant op de marktplaats. En de natuurlijke waarde van planten wordt sterker ingezet voor een gezonde leefomgeving en als maatregel tegen negatieve klimaateffecten. Innovaties leveren hierdoor nieuwe markten voor kwekers en kopers.

Met de ambitie van een CO<sub>2</sub>-neutraal energieverbruik per 2025 verbetert het bedrijf haar milieu-afdrank; dit doen we o.a. door het inkopen van duurzaam opgewekte stroom en door het grootschalig aanleggen van zonnepaneelinstallaties. Royal FloraHolland heeft tevens een zero-waste ambitie en met ketenpartners ontwikkelt zij de standaard voor de meest efficiënte en duurzame transportverpakkingen.

Royal FloraHolland heeft in transportverpakkingen van sierteeltproducten (dozen, fusten en trays) een marktaandeel van 95% in bloemenfust en 80% in plantentrays. Meer dan 60% van de leveringen vindt plaats in meermalige transportverpakkingen. Dit marktaandeel brengt naast omzet en bijdrage voor de coöperatie ook een maatschappelijke verantwoordelijkheid met zich mee ten aanzien van duurzaamheid. Bij bloemenfust zijn meermalige emmers en meermalige bloemendozen de norm. Bij planten is het gebruik van de eenmalige kunststoftray nog dominant. Royal FloraHolland is licentiegever van Normpack. Dat is een serie van mono-materiaal kunststof trays voor eenmalig gebruik die, onder deze licentie, worden geproduceerd door een vijftal producenten die rechtstreeks de kwekers beleveren. Royal FloraHolland biedt voor plantentransport ook een groot aantal meermalige alternatieven aan.

Verpakkingen zijn zeer waardevol gebleken en hebben veel gebracht voor milieu en economie; maar het is tijd om de kringloop te sluiten als onderdeel van de circulaire economie. Royal FloraHolland ambieert hierin een leidende rol, maar dit is alleen mogelijk als ketenpartijen, sectorbedrijven, overheden en andere maatschappelijke actoren in Nederland in partnerschap investeren in sociale en technische innovaties.

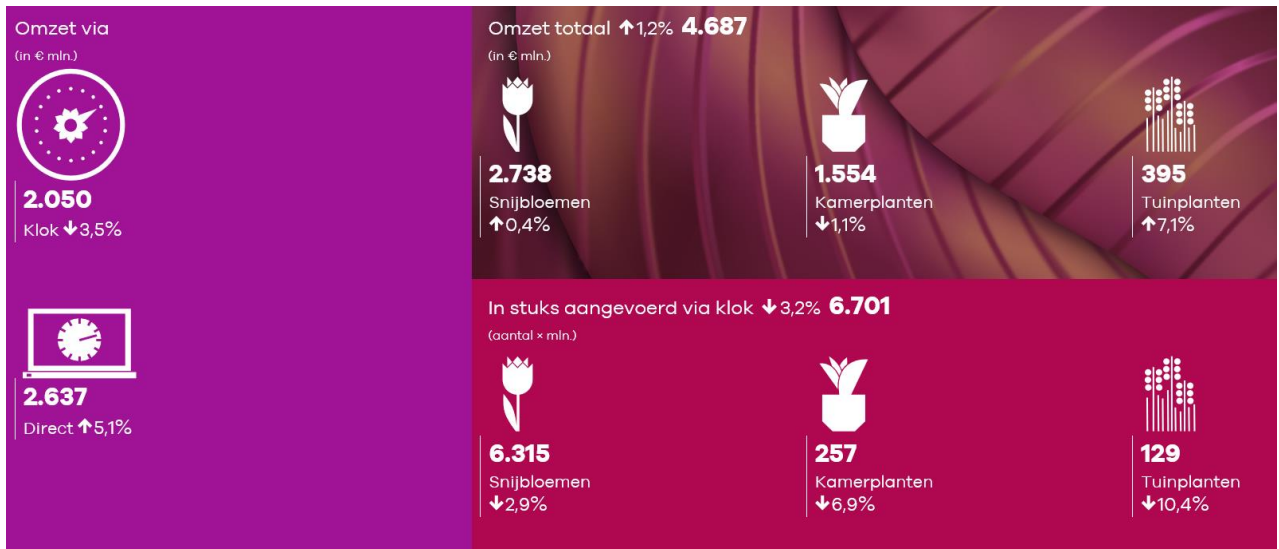
Royal FloraHolland heeft zeven van de Sustainable Development Goals geïntegreerd in haar duurzaamheidsstrategie en beoogt met haar verduurzamende programma's bij te dragen aan SDG 6 (Schoon water en sanitair), SDG 7 (Betaalbare en duurzame energie), SDG 8 (Waardig werk en economische groei), SDG 11 (Duurzame steden en gemeenschappen), SDG 12 (Verantwoorde consumptie en productie), SDG 13 (Klimaatactie) en 17 (Partnerschap om doelstellingen te bereiken) en – daarmee ook- het Klimaatakkoord uit Parijs.

Royal FloraHolland neemt tevens deel aan het Plastic Pact NL. Wij blijven het Brancheplan Duurzaam Verpakken van groot belang vinden gezien de scope qua grondstoffen (niet alleen plastics), de structuur en de betrokkenheid van het producerende bedrijfsleven en van het KIDV.

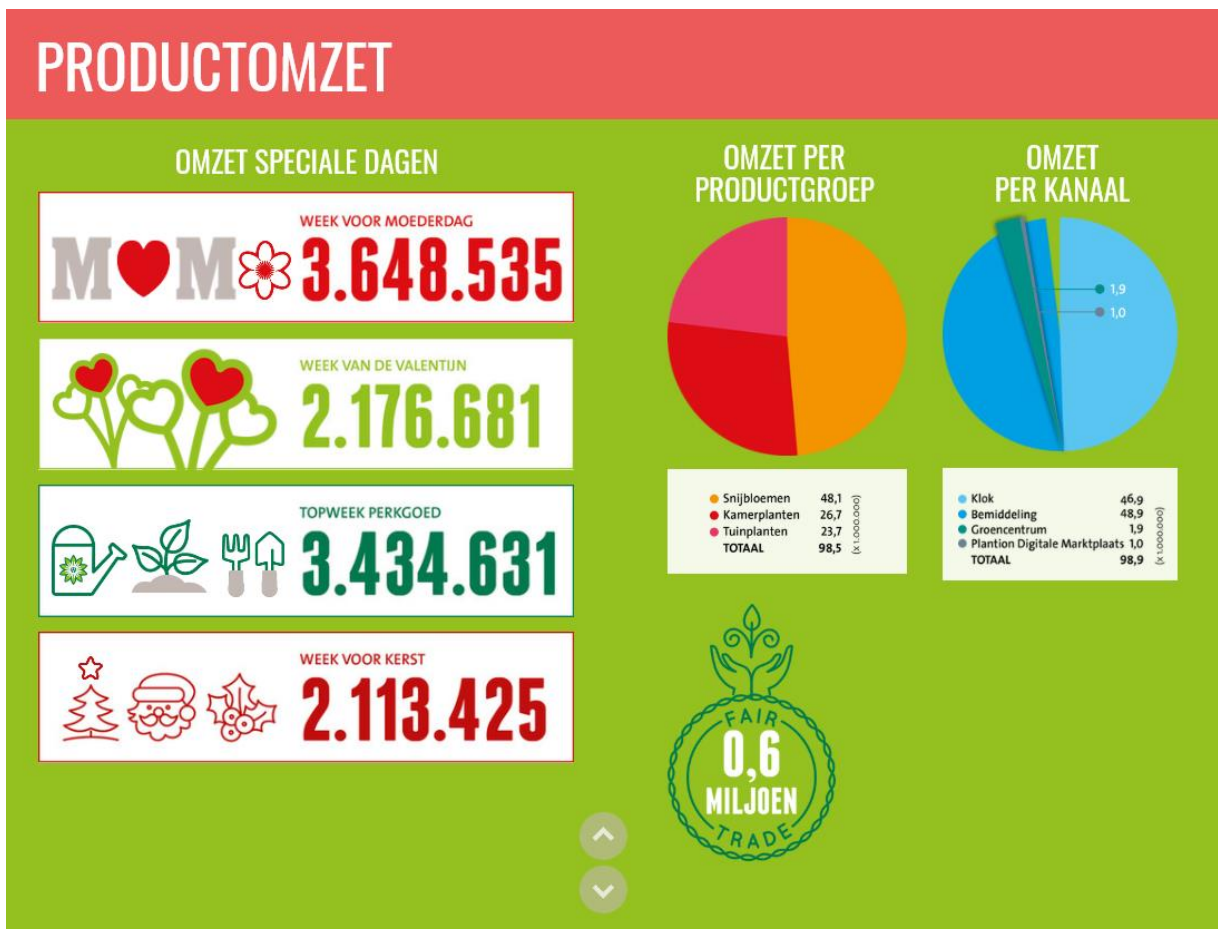
## 2. Beschrijving van de branche

Royal FloraHolland en Plantion organiseren marktplaatsen voor bloemen en planten voor kwekers en kopers, onze klanten. Deze marktplaatsen brengen vraag en aanbod samen om in een open markt een optimale verkoopprijs tegen de laagste transactiekosten te realiseren, bieden een breed palet aan diensten en werken intensief samen met nieuwe en bestaande partners in de sierteeltsector.

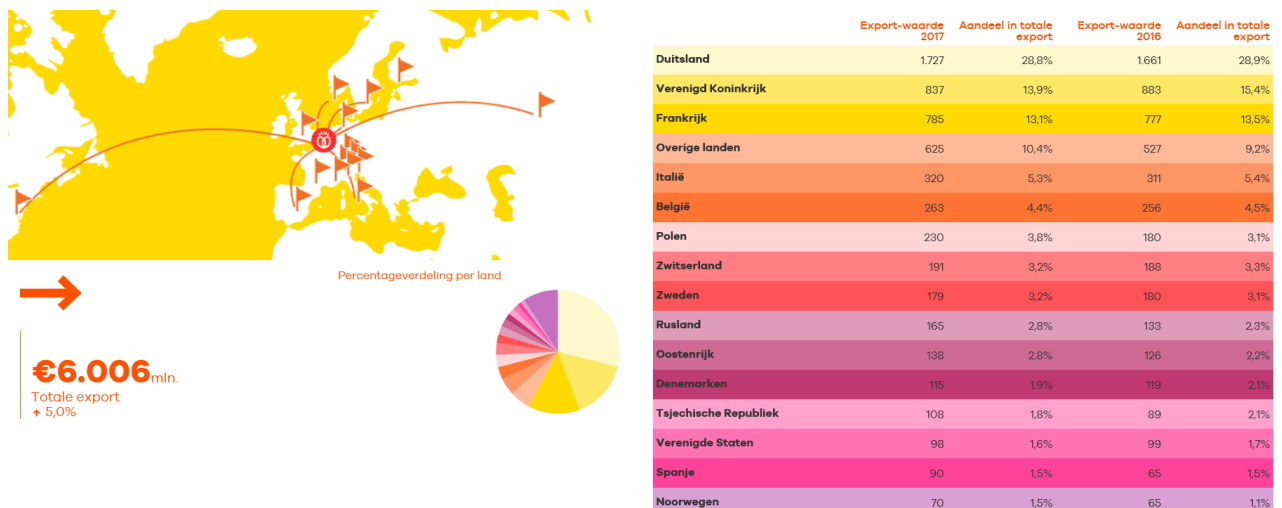
De marktplaats bestaat uit verkoop via de veilingklok ('Klok') en directe verkoop tussen aanvoerders en klanten ('Direct'). Bij verkoop via de klok kent de aanvoerder vooraf de koper niet, bij directe verkoop wel.



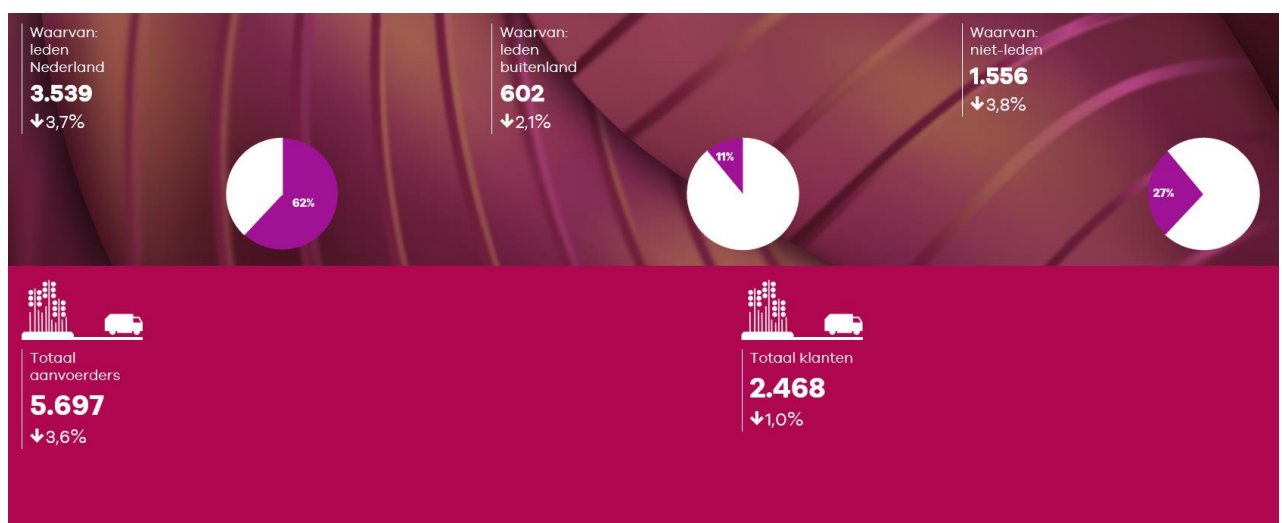
Figuur 1: Omzet Royal FloraHolland 2017



Figuur 2: Omzet Plantion 2018



Figuur 3: Belangrijkste exportbestemmingen 2017 (in € miljoen)



Figuur 4: Aantal aanvoerdere en klanten Royal FloraHolland in 2017

### Klok en Direct

Bij de verkoop via de veilingklok is de afnemer vooraf niet bekend en daarom worden voorwaarden aan de transportverpakkingen gesteld die aangeboden worden via dit verkoopkanaal. Standaardisatie van transportverpakkingen helpt hier om een goede prijsvorming tot stand te brengen en de laagste logistieke kosten te realiseren omdat de transportverpakking een vooraf bekende kostprijs hebben, de afmetingen en kwaliteit bekend zijn. Royal FloraHolland biedt voor elk product een brede range aan gestandaardiseerde verpakkingen aan, zowel bedoeld voor meermalig gebruik als voor eenmalig gebruik. Hieruit kan de aanvoerder kiezen.

In een aantal gevallen biedt dit assortiment geen oplossing voor de aanvoerder. In dit geval worden ook niet gestandaardiseerde transportverpakkingen toegelaten, mits ze voldoen aan de functionele eisen die worden gesteld. In 2017 gold dit voor ongeveer 3% van de transportverpakkingen op de plantenklok en voor 0% van de transportverpakkingen bij de bloemenklok (zie tabel 1 - Vergelijking gebruik trays Direct en Klok).

Bij de directe verkoop stelt Royal FloraHolland geen voorwaarden aan de verpakkingen. Hier zijn aanvoerdere en kopers volledig vrij om de voor hen meest geschikte oplossing te kiezen.

Tabel 1: Aantal transportverpakkingen (dozen/emmers/plantentrays) eenmalig (EMF), meermalig (MMF) of niet gestandaardiseerd (NGV)

<b>Bloemen</b>		<b>Direct</b>		<b>Klok</b>
EMF	3.210.605	8%	8.306.264	8%
MMF	30.286.564	74%	89.924.764	91%
NGV	<u>7.442.225</u>	18%	<u>118.982</u>	0%
Totaal	40.939.394		98.350.010	
<b>Planten</b>		<b>Direct</b>		<b>Klok</b>
EMF	59.766.565	67%	38.888.912	91%
MMF	3.432.426	4%	2.743.121	6%
NGV	<u>25.537.773</u>	29%	<u>1.156.703</u>	3%
Totaal	88.736.764		42.788.736	

Hiernaast worden er in totaal nog ca. 55 miljoen losse planten (zonder transportverpakking) verhandeld in de directe verkoop en via de klok. (Cijfers Royal FloraHolland 2017)



Verkoop via de veilingklok in Rijnsburg

### **Directe verkoop planten**

In de directe stroom van planten waar Royal FloraHolland geen voorwaarden stelt, worden dus meer dan 25 miljoen transportverpakkingen gebruikt die niet gestandaardiseerd zijn. Ook bij bloemen is dit een aanzienlijke hoeveelheid. Bij planten wordt meer dan 2/3 verhandeld via directe verkoop. Uit de cijfers in tabel 1 blijkt dat het percentage meermalige plantentrays bij directe verkoop (4%) lager is dan bij klokverkoop (6%). Op het gebruik van verpakkingen bij directe verkoop heeft Royal FloraHolland geen invloed.

### **Gebruikte materialen transportverpakkingen Nederlandse markt**

Het exportpercentage van de aanvoer van producten op de marktplaatsen van Royal FloraHolland is 88%. Gecorrigeerd voor dit exportpercentage en op basis van beschikbare kennis in de markt ('best guess') en/of de kennis van Royal FloraHolland, komen de volgende verpakkingsgewichten van transportverpakkingen

via (de marktplaatsen van) Royal FloraHolland op de Nederlandse markt (cijfers meermalig 2016, cijfers eenmalig 2018):

Tabel 2: Gewicht (kg) bedrijfsverpakkingen voor de Nederlandse markt naar materiaal en gebruik

	kunststof	karton
meermalig	27.000	130.000
eenmalig	1.300.000	1.600.000

### **Verpakkingen**

Royal FloraHolland faciliteert de keten met business-to-business transportverpakkingen. Aanvoerders en/of kopers bepalen welke verpakking gebruikt wordt, vaak in afstemming met hun klanten. Royal FloraHolland faciliteert hierin; maar produceert niet. Royal FloraHolland is geen eigenaar van de eenmalige transportverpakkingen; wel is Royal FloraHolland eigenaar van het kwaliteitskeurmerk Normpack® via dochter Sivepo. Dit keurmerk ziet toe op standaardisatie, gebruik van mono-materiaal (recycling) en overige kwaliteitseisen. Royal FloraHolland is wel eigenaar van de pool van meermalige transportverpakkingen.

De rol van Royal FloraHolland is het aanbieden van de beste, meest relevante verpakkingen die de markt biedt. Een optimale transportverpakking is essentieel om de bloemen en planten op een goede en logistiek efficiënte manier bij de consument te krijgen.

Al onze gestandaardiseerde verpakkingen, behalve enkele dozen met presentatievensters, zowel eenmalig als meermalig, bestaan uit 1 materiaaltype (mono-materiaal) en zijn volledig recyclebaar. Alle gestandaardiseerde kartonnen verpakkingen die via Royal FloraHolland worden ingekocht, zijn sinds 2019 FSC gecertificeerd.

Royal FloraHolland heeft een groot aantal meermalige verpakkingen: dozen, bloemenemmers en plantentrays. Dit zijn er ruim 20 miljoen. Deze meermalige verpakkingen worden door Royal FloraHolland via een statiegeldsysteem op de markt gebracht.

Verpakkingen bedoeld voor eenmalig gebruik zijn voor aanvoerders en kopers veelal rechtstreeks bij producenten verkrijgbaar. Hier schrijft Royal FloraHolland alleen de kwaliteit en vorm voor bij verkoop via de veilingklok. De prijs waarvoor deze verpakkingen worden verrekend tussen aanvoerder en koper wordt direct afgeleid van de marktprijs.

Onze gestandaardiseerde verpakkingen worden behalve op de locaties van Royal FloraHolland en Plantion in Nederland ook gebruikt door Veiling Rhein-Maas in Herongen (Duitsland).

### **Recycling**

Royal FloraHolland en Plantion hebben op alle locaties een groot aantal inzamelpunten voor reststoffen waarvan klanten gebruik mogen maken. De reststoffen kunnen gesorteerd worden ingeleverd om het hergebruik te bevorderen. De dienstverlener informeert de klanten op de marktplaatsen over de mogelijkheden hiertoe. Bij inlevering vindt er een marktconforme verrekening plaats met de klant; afhankelijk van het type reststof kunnen dit opbrengsten of kosten zijn.

Omdat de verpakkingen uit mono-materiaal bestaan zijn ze zeer geschikt voor recycling, ook buiten de marktplaatsen van de VBN. Deze recycling vindt dan ook op grote schaal plaats en leidt ertoe dat deze reststoffen ook geld waard zijn, wat de recycling weer positief beïnvloedt.





Een locatie waar recyclebare verpakkingen ingezameld worden op de locatie Naaldwijk



Ingezamelde kartonnen verpakkingen bij het recyclestation in Naaldwijk

### **Raakvlak met andere branches**

Tuinbranche Nederland heeft zelf een Brancheplan Duurzaam Verpakken 2019-2022 opgesteld. De VBN heeft relevante doelstellingen hiermee afgestemd en geconstateerd dat deze veelal parallel of in het verlengde van elkaar liggen. Tijdens de planperiode houden beide branches elkaar op de hoogte van relevante ontwikkelingen en waar mogelijk plegen zij gezamenlijke inspanningen om de doelstellingen uit de brancheplannen te realiseren.

De VGB (Vereniging van Groothandelsbedrijven in Bloemisterijproducten) maakt geen brancheplan. Met de lidbedrijven werkt de VBN goed samen om de doelstellingen te halen, zoals in dit plan is uitgewerkt.

### 3. Blik op de toekomst: generieke ambities en doelen

Innovatie is nodig om de toekomstbestendige sierteeltsector te realiseren. Klimaatverandering, markt en maatschappij vragen toenemend om slimme, duurzame, betaalbare en veilige oplossingen. Een van de meest belangrijke succesfactoren zal ketensamenwerking zijn, gericht op het creëren van meervoudige waarde. In de circulaire economie worden producten en materialen hergebruikt en behouden grondstoffen hun waarde. Royal FloraHolland regisseert samenwerking tussen (keten)partijen om te komen tot een meer verantwoorde en vereenvoudigde verpakingsketen.



Stimuleren gebruik meermalige plantentrays

#### Generieke ambities

Royal FloraHolland ziet de noodzaak om in samenwerking met (keten)partijen te komen tot een meer verantwoorde en vereenvoudigde plastic keten, zowel in de fasen van ontwerp, gebruik, afdanken als nieuwe toepassing van eenmalige plastic producten en verpakkingen. Samenwerking is nodig om eenduidige afspraken te kunnen maken in de keten, om krachten te bundelen in onderzoek en innovatie én om de consistentie te vergroten in de communicatie met klanten en consumenten.

Royal FloraHolland gaat hierbij uit van zo hoog mogelijke interventies op de Ladder van Circulariteit. Hierbij mogen de te nemen maatregelen om onderstaande doelen te realiseren niet ten koste gaan van de primaire functie van verpakkingen, zoals productveiligheid en houdbaarheid, mede vervat in regelgeving. Voor het verbeteren van de recyclebaarheid en het meer toepassen van recyclelaar, is het vereenvoudigen van de verpakingsketen onontbeerlijk. Voor de primaire grondstoffen die nodig blijven, streven wij naar productie en toepassing van duurzaam geproduceerde biobased grondstoffen. Met dit alles wordt de afhankelijkheid van primair fossiele grondstoffen verminderd en kan een belangrijke bijdrage worden geleverd aan de Nederlandse klimaatopgave zoals afgesproken in de klimaatovereenkomst van Parijs.

De scope voor Royal FloraHolland is primair gericht op transportverpakkingen (directe invloedssfeer). Zowel op de transportverpakkingen als op de productverpakkingen - zoals folies, hoezen, potjes, etc. – is samenwerking gezocht met grote klanten zoals Royal Lemkes, Waterdrinker, FleuraMetz en DFG. Deze

ketensamenwerking komt tot uiting in de zogenoemde Coalitie van Versnellers. In de outlook van de Versnellers voor 2025 stellen zij voor zich te committeren aan het Plastic Pact NL vanuit een ondersteunende rol richting hun klanten en richting Royal FloraHolland en de doelstellingen uit het Pact te gebruiken om eigen beleid mee te toetsen of op te baseren. Hiermee ontstaat een ketencoalitie die zich inspant voor minder eenmalige kunststoffen in de sierteeltsector.

De visie van Royal FloraHolland is om als een van de koplopers de meest duurzame en efficiënte sierteeltverpakking aan te bieden. Royal FloraHolland heeft een leidende rol in de samenwerking met de Versnellers. De coalitie komt circa zes keer per jaar bij elkaar om te acteren op de gestelde doelen.

### **Plastic Pact**

Royal FloraHolland heeft het Plastic Pact NL getekend en gaat als medekoploper voor meer met minder plastic in de circulaire economie. Het Plastic Pact zet in hoofdzaak in op eenmalige plastic transportverpakkingen. Royal FloraHolland heeft de ambitie om gezamenlijk de plastic keten te vereenvoudigen en te sluiten, door zoveel mogelijk herbruikbare en uitsluitend recycleerbare plastic producten en verpakkingen op de markt te brengen, daarvoor niet meer (soorten) plastic te gebruiken dan nodig is, meer plastic te recyclen en gerecyclede en biobased plastics opnieuw toe te passen in nieuwe producten en verpakkingen.

Daartoe ondernemen deelnemende Partijen activiteiten die ertoe leiden dat in 2025:

1. *alle eenmalig te gebruiken plastic producten en verpakkingen die de Plastic Toepassende Bedrijven op de Nederlandse markt brengen waar mogelijk en zinvol herbruikbaar, maar in ieder geval 100% recyclebaar zijn;*
2. *de Plastic Toepassende Bedrijven niet meer dan nodig gebruik maken van plastic materialen door minder gebruik, door hergebruik, en/of door alternatieve duurzamere materialen, resulterend in 20% minder volume plastic (in kg) per volume op de markt gebrachte producten ten opzichte van het gebruik in het basisjaar (2017). Hierdoor zal in ieder geval het totale volume eenmalige plastic producten en verpakkingen van het geheel aan Plastic Toepassende bedrijven dalen.*
3. *er door de Plastic Producerende Bedrijven voldoende sorteer- en recyclingcapaciteit in Nederland is gecreëerd zodanig dat minimaal 70% van het gewicht van alle eenmalige plastic producten en verpakkingen die in Nederland in de afvalfase belanden, hoogwaardig gerecycled worden;*
4. *alle eenmalig te gebruiken plastic producten en verpakkingen die Plastic Toepassende Bedrijven op de markt brengen, zullen in 2025 een zo hoog mogelijk percentage gerecyclede en biobased plastics bevatten (in kg), met een gemiddelde per bedrijf van minimaal 35%.<sup>1</sup>*

### **Strategie om circulaire ambities te ondersteunen**

Om de huidige verpakkingen te veranderen in een circulaire verpakkingen, heeft de VBN vier strategische doelstellingen geformuleerd:

1. **Reduce:** Royal FloraHolland zet in op een verbeterd ontwerp van de Normpacktray met materiaalreductie als resultaat om zo bij te dragen aan minder grondstoffenverbruik. Royal FloraHolland zet in op meer meermalig en ook dat resulteert in minder grondstoffengebruik.
2. **Reuse:** Het gebruik van meermalige verpakkingen verhogen. Meermalige verpakkingen hebben een betere milieu-impact dan eenmalige transportverpakkingen. Royal FloraHolland versterkt hiermee haar rol in de keten als pooleigenaar van meermalig fust. Voorbeeld hiervan is de tariefsverlaging die per 1 januari 2019 is doorgevoerd.
3. **Recycle:** De eenmalige Normpack plantentray bestaat uit ca. 90% recyclelaat. Er wordt ingezet op een betere retour (2017: 50%) van deze 100% recyclebare eenmalige verpakkingen. Deze efficiëncyslag leidt tot kosten- en afvalreductie en vergroot de beschikbaarheid van recyclelaat.
4. **Renew:** Hiermee maken we verpakkingen toekomstbestendiger en minder afhankelijk van fossiele bronnen. Concreet zetten we in op hernieuwbare grondstoffen ter vervanging van primaire fossiele grondstoffen.

<sup>1</sup> Citaat Plastic Pact NL eindversie 12 februari 2019

Het effect zal zijn een veranderende vraag vanuit de markt waarop Royal FloraHolland en haar leden inspelen. Daarmee is het een gezamenlijke keteninspanning.

#### Reuse

Uit een LCA-berekening die in 2017 is uitgevoerd, blijkt duidelijk dat meermalige plantentrays een betere milieu impact hebben dan eenmalige plantentrays (zie:

<https://www.royalfloraholland.com/nl/inkopen/logistiek/logistieke-middelen/fusten/fust/duurzame-verpakkingen-fust/duurzame-verpakkingen/uitkomst-levenscyclusanalyse>).

De belangrijkste resultaten:

- Meermalige trays scoren beter op milieu-impact dan eenmalige recyclebare trays.
- Bij de productie van eenmalige recyclebare trays zorgen vooral het kunststof en de afvalfase voor de meeste impact.
- Door het gewicht per tray te verlagen en de recycling te maximaliseren gaat de milieu-impact omlaag.
- Met name het transport en het schoonmaakproces (bij Floratino) dragen bij aan de milieu-impact bij meermalige trays.

De resultaten van dit onderzoek zijn een belangrijk vertrekpunt voor de verduurzaming van de plantentrays.



Introduceie fc588 op 7 november 2018 door Matthijs Mesken (rechts, VGB) en Yme Pasma (Royal FloraHolland), een voorbeeld van co-creatie in de sierteeltketen gericht op efficiëntie en duurzaamheid



#### 4. Specifieke doelen voor 2022

De producten die via Royal FloraHolland en Plantion verhandeld worden, vallen uiteen in twee hoofdcategorieën:

1. Snijbloemen
2. Planten: kamerplanten en tuinplanten

De gestandaardiseerde transportverpakkingen van Royal FloraHolland die gebruikt worden, zijn bedoeld voor meermalig of voor eenmalig gebruik. Hiernaast is er in de sierteelt nog sprake van andersoortige verpakkingen, zowel transport- als productverpakkingen, die wel gebruikt worden maar waar Royal FloraHolland geen directe invloed op heeft. Deze verpakkingen zijn om die reden geen onderdeel van dit plan.

Tabel 3: Transportverpakkingen gespecificeerd naar productcategorie en jaarlijks gebruik op de Nederlandse markt, materiaal en impact, inclusief de verwachte impact van de doelstellingen (zie 5.)

	Meermalig			Eenmalig		
	Bloemen- emmers	Bloemen- dozen	Planten- trays	Bloemen- dozen	Planten- trays	Planten- dozen
<b>Gestandaardiseerd</b>	ja	ja	ja	grotendeels	ja	grotendeels
<b>Rol RFH</b>	verhuurder	verhuurder	verhuurder	verkoop	licentiegever Normpack	verkoop
<b>materiaal</b>	kunststof	karton	kunststof	karton	kunststof	karton
<b>kg-en NL</b>	1.300.000 <sup>2</sup>	130.000	14.000	1.300.000	1.300.000	300.000
<b>recyclebaar</b>	100%	100%	100%	100%	100%	100%

doelstelling

<b>5.1</b>					70.000	
<b>5.2</b>			x		9.000	
<b>5.3</b>	x					
<b>5.4</b>	156.000 <sup>3</sup>					
<b>5.5</b>		130.000		1.300.000		300.000
<b>5.6</b>				x		x
<b>5.7</b>					300.000	
<b>5.8</b>		130.000		1.300.000		300.000
<b>5.9</b>					x	
<b>5.10</b>	x	x	x	x	x	x
<b>5.11</b>				x	x	x

#### 4.1 Bloemendozen

##### Eenmalig

De gestandaardiseerde kartonnen bloemendozen bedoeld voor eenmalig gebruik worden door Royal FloraHolland en Plantion verkocht aan kwekers en gebruikt voor de aanvoer van o.a. Gerbera's, Anthuriums en Cymbidiums. De bloemen zijn veelal een halfabricaat die in de keten in o.a. boeketten worden verwerkt. Gebruikte dozen worden bedrijfsmatig afgevoerd. In 2002 is een onderzoek gedaan naar

<sup>2</sup> Totale jaarlijkse productie, voor 88% gebruikt in de export

<sup>3</sup> Als onderdeel van de totale jaarlijkse productie

de mogelijkheden voor materiaalreductie, waaruit bleek dat een verlaging van het gewicht niet mogelijk was omdat die de stevigheid van de doos beïnvloedde. Dit is nog steeds geldig. Wel is sindsdien het aandeel recycled content verhoogd. Echter, de exportafstanden worden alleen maar groter (veel naar Oost-Europa), waardoor de marktvraag naar betere en zwaardere kartonkwaliteiten toeneemt.



Enmalige bloemendozen

Meermalige bloemendozen

### **Meermalig**

Meermalige bloemendozen maken onderdeel uit van de fustpool van Royal FloraHolland die werkt met statiegeld. De bloemen waarvoor deze dozen gebruikt worden zijn een halffabricaat die in de keten in o.a. boeketten worden verwerkt. Na elke roulatie worden de dozen nagekeken of ze nog functioneel zijn. Afgekeurde dozen worden door Royal FloraHolland en Plantion bedrijfsmatig afgevoerd en gerecycled. Meermalige bloemendozen halen overigens gemiddeld (ruim) 30 roulaties in 2 jaar voordat ze worden afgekeurd en gerecycled.

### **4.2 Bloemenemmers en -rekken**

Binnen de sierteeltsector wordt er bij snijbloemen vrijwel uitsluitend gebruik gemaakt van meermalige kunststof bloemenemmers en -rekken (verhogers). Het maximum toegestane percentage regranulaat in deze emmers is nu 25%. Afgekeurde emmers worden 100% ingezet voor de productie van nieuwe emmers. Verder verhogen van het percentage regranulaat is technisch wel mogelijk, maar niet wenselijk omdat dit de kleur beïnvloedt die een belangrijk hulpmiddel voor plagiaatbescherming is. Nieuwe plagiaat beschermingstechnieken geven hoop dat het percentage regranulaat verhoogd kan worden en daar zetten wij ook op in.

Royal FloraHolland heeft in 2019 de fc588 geïntroduceerd haar pools en daarmee ook bij Plantion. Een nieuwe meermalige bloemenemmer met een betere belading (10% - 50%, afhankelijk van de ladingdrager) dan de huidige meermalige bloemenemmer, de fc577. De fc577 wordt binnen een aantal jaren volledig uitgefaseerd, waarbij het vrijkomende materiaal via recycling voor nieuwe meermalige emmers wordt ingezet.



Meermalige bloemenemmers en bijbehorende rekken: fc588 en fc598

### 4.3 Plantentrays

Twee typen plantentrays spelen een rol in de sierteeltsector: eenmalige en meermalige. Beide typen zijn kunststof transportverpakkingen en hebben tot doel de logistieke efficiëntie te optimaliseren en het product door fixatie op een goede manier door de keten te transporteren.



Enmalige plantentrays



Meermalige plantentrays

#### Enmalig

Enmalige plantentrays worden door kwekers ingekocht en gevuld met planten, gebruikt als transportverpakking en door de detailhandel bedrijfsmatig afgevoerd. Voor deze plastic trays bestaat het kwaliteitskeurmerk Normpack®.

Normpack staat voor standaardisatie op gebied van maatvoering en kwaliteit en draagt daarmee bij aan een optimale en efficiënte supply chain. Belangrijke kenmerken van dit keurmerk zijn:

- Hoge mate van functionele standaardisatie.
- Mono-materiaalbeleid: PS.
- Het hoge percentage gerecycled content.

De Normpack trays worden uitsluitend van polystyreen (PS) gemaakt. Dit mono-materiaalbeleid in combinatie met de stimulans om Normpack trays te gebruiken, in plaats van andere eenmalige trays, levert een recyclestream op die zuiver en van hoge materiaal kwaliteit is. Daarom, en omdat de Normpack trays vrijwel volledig in een gespecialiseerde Business-to-Business keten worden gebruikt, hebben de ingezamelde trays ook een aantrekkelijke restwaarde. Onderzoek uit 2017 geeft aan dat in totaal 50% van de trays in Nederland en Duitsland na gebruik wordt ingezameld en via recycling weer wordt ingezet voor de productie van Normpack trays. Omdat het recyclelaat goedkoper is dan virgin PS stimuleert deze prijsprikkel circulariteit alleen al vanuit een economisch perspectief. Nieuwe Normpack trays worden gemaakt van ca. 90% gerecycled content, waarbij ook recyclelaat uit andere recyclestromen wordt gebruikt, zoals interieurs van koelkasten.

De ontwikkeling van de Normpack trays staat bovendien niet stil. Eerder is een constructieve aanpassing gedaan aan de 300-serie: door toevoeging van een 'boog' is de inzet van materiaal met 10% verminderd, met behoud van sterkte en functionaliteit. Ook voor de Normpack 400 serie is dit in 2018 onderzocht. Royal FloraHolland verwacht dat deze aanpassing tot een verminderd materiaal gebruik leidt. De introductie hiervan krijgt de komende jaren vorm.

#### Meermalig

Naast de eenmalige plantentrays bieden Royal FloraHolland en Plantion zowel voor bloemen als voor planten een breed assortiment aan meermalige fusten aan via een statiegeldsysteem. Deze omvangrijke fustpool zorgt ervoor dat de inzet van de hoeveelheid nieuwe grondstoffen en afvalstromen binnen de sierteelt enorm beperkt wordt.

Op dit moment wordt geconstateerd dat er bij afnemers een trend is om meer gebruik te maken van eenmalige in plaats van meermalige plantentrays en dat het aantal roulaties van meermalige plantentrays afneemt. De achtergronden hiervan zijn in 2017 onderzocht. Dit onderzoek biedt aanknopingspunten maar

zal verdiept moeten worden, ook met ketenpartijen, om effectief tot een trendbreuk richting meer meermalig gebruik te kunnen komen. Dit is een belangrijke opgave voor de komende jaren.

#### 4.4 Alternatieve duurzame materialen

Royal FloraHolland en Plantion doen steeds actief onderzoek naar nieuwe ontwikkelingen in de verpakingswereld. Zo wordt er jaarlijks gekeken naar de mogelijkheden voor het gebruik van biobased materiaal of andere grondstoffen met een beter duurzaamheidsprofiel voor plantentrays. De huidige stand van zaken is echter dat er nog geen functioneel werkbaar alternatief is gevonden om PS te vervangen. Wel is in november 2018 de eerste papierpulp tray geïntroduceerd, de fc225, voor gebruik bij Klokverkoop. Deze tray voldoet aan alle functionele eisen die aan trays gesteld worden. Verwacht mag worden dat deze trayserie zich zal ontwikkelen als een alternatief voor eenmalige plastic trays.



De fc225, een 'papierpulp' tray hier in combinatie met papieren plantenhoezen



## 5. Acties naar 2022

In dit hoofdstuk wordt het actieplan uitgewerkt per thema. Verdere uitwerking zal veelal projectmatig plaatsvinden met betrokken (externe) stakeholders. Als er ook na 2022 verder wordt gewerkt aan de benoemde doelstellingen wordt dit apart gemeld. Royal FloraHolland en Plantion richten zich primair op transportverpakkingen, daarop zijn onderstaande doelen opgenomen. Royal FloraHolland heeft de ambitie om ook doelen op productverpakkingen (niet in beheer of gebruikt door Royal FloraHolland) op te nemen. Royal FloraHolland voert nu actief dialoog met ketenpartijen die betrokken zijn bij productie en gebruik om gelijk aan transportverpakkingen doelstellingen te formuleren. De keten is nog niet zover en derhalve zijn hier nog geen doelstellingen verwoord. Later in 2020 verwacht Royal FloraHolland deze aan de eigen actieplannen te kunnen toevoegen.

### 5.1 Reduce

Doelstelling 5.1	Introductie boog in Normpack 400 serie	
Betreft	Eenmalige plantentrays	
Korte uitwerking	5 trays aangepast Bepalen materiaal reductie door 'boog' (naar verwachting 10%) Alle hardlopers (top 10 trays) aangepast (project afgerond)	2020 2021 2022
Monitoring	Monitoring via Sivepo, licentiehouder Normpack	
Volume NL-markt	5,4 mio trays, potentiële besparing ca. 70.000 kg	

### 5.2 Reuse

Doelstelling 5.2	Meer meermalige plantentrays	
Betreft	Een- en meermalige plantentrays	
Korte uitwerking	Verlagen huurtarieven meermalige plantentrays Onderzoek 'drempels' gebruik meermalige plantentrays in de keten, resultaat: adviesrapport Uitvoering adviezen: 2020 – 2022 Uitgiftes meermalig blijft gelijk t.o.v. 2018 Uitgiftes meermalig +20% t.o.v. 2019	2019 2019 2022 2019 2022
Monitoring	Fustcodegebruik Royal FloraHolland en Plantion (uitgiftes)	
Volume NL-markt	9.000 kg	

Doelstelling 5.3	Introductie fc588 meermalige bloemenemmer bij RFH en Plantion	
Betreft	Meermalige bloemenemmers	
Korte uitwerking	Introductie bij Lisianthus en Alstroemeria Introductie bij Roos (hoofdproduct) Introductie afgerond (voor alle producten beschikbaar)	2019 2020 2022
Monitoring	Monitoring via Royal FloraHolland en Plantion	
Volume NL-markt	Het logistieke voordeel dat de fc588 brengt zal de positie van meermalig fust ten opzichte van eenmalig fust versterken. De fc588 zal naar verwachting de grootste pool van RFH worden met meer dan 5 mio bloemenemmers	

### 5.3 Recycle

Doelstelling 5.4	Maximaliseren inzet recycklaat in nieuwe meermalige emmers (zoals fc588)	
Betreft	Meermalige bloemenemmers	
Korte uitwerking	Vaststellen welk % haalbaar is (technisch, functioneel) Alle nieuwe meermalige emmers worden gemaakt met maximaal % recycklaat <i>mits</i> er voldoende recycklaat beschikbaar is (bij de introductie van de fc588 zal er na 2019 veel recycklaat beschikbaar komen door het uitfaseren van de fc577, die vervangen wordt door de fc588)	2019 2020
Monitoring	Via Royal FloraHolland: vastleggen van het % recycklaat per order	
Volume NL-markt	Jaarlijks 156.000 kg minder inzet virgin vanaf 2020 (o.b.v. langjarig gemiddelde)	

Doelstelling 5.5	Verhogen % recycled content kartonnen verpakkingen	
Betreft	Kartonnen verpakkingen die via Royal FloraHolland worden ingekocht (directe invloed)	
Korte uitwerking	Vaststellen huidige % recycled content en huidige volume (kg) Onderzoek mogelijkheden tot verhogen van het % recycled content, vaststellen doel% 2022 Doel% gerealiseerd	2019 2020 2022
Monitoring	Betreft alle dozen die besteld worden via Royal FloraHolland en Plantion Monitoring dus direct via Royal FloraHolland en Plantion	
Volume NL-markt	Onderdeel van de aangegeven 1.730.000 kg, precieze gewicht n.t.b.	

Doelstelling 5.6	Prominent vermelden % recycled content	
Betreft	Eenmalige transportverpakkingen	
Korte uitwerking	Onderzoek naar mogelijkheden Op 100% van de bloemendozen vermelding van % <i>Alle eenmalige transportverpakkingen (inclusief trays) (buiten scope BDV 2019-2022)</i>	2019 2020 2025
Monitoring	Betreft alle dozen die besteld worden via Royal FloraHolland en Plantion Monitoring dus direct via Royal FloraHolland en Plantion	
Volume NL-markt	Totaalgewicht eenmalige dozen 1.6 mio kg, door vermelden blijvend ondersteunen recycle%	

Doelstelling 5.7	Verhogen % PS-recycling	
Betreft	Eenmalige plantentrays	
Korte uitwerking	Verhogen %PS-recycling Nederland (huidig: 50%) %PS-recycling NL: 60% van de op de NL-markt gebrachte plantentrays %PS-recycling NL: 70% van de op de NL-markt gebrachte plantentrays	2021 2022
Monitoring	Herhaling eerder onderzoek in Nederland en Duitsland	
Volume NL-markt	1.3 mio kg	

### 5.4 Renew

Doelstelling 5.8	Karton: 100% FSC gecertificeerd	
Betreft	Alle meermalige en eenmalige kartonnen verpakkingen via Royal FloraHolland	
Korte uitwerking	Opnemen in inkoopvoorwaarden voor Royal FloraHolland	2019
Monitoring	Vastleggen in de inkoopvoorwaarden	
Volume NL-markt	Ca. 1.7 mio kg	

Doelstelling 5.9	Introductie alternatief materiaal eenmalige plantentrays	
Betreft	Eenmalige plantentrays	
Korte uitwerking	Onderzoeken mogelijke alternatieve materialen	2019

	Marktintroductie kartonnen pulp-tray evalueren, verbeterpunten bepalen Uitvoeren LCA kartonnen tray (in vergelijking met plastic tray), communiceren resultaten Begeleiden verdere introductie pulp-tray of introductie alternatief materiaal	2019 2019 2020
Monitoring	Via Royal FloraHolland: aantal transacties	
Volume NL-markt	1.3 mio kg (PS NL markt)	

Doelstelling 5.10	LCA-programma: life cycle assessment	
Betreft	Alle verpakkingen	
Korte uitwerking	Opstellen programma 2019 – 2022: welke onderzoeken willen we uitvoeren Uitvoeren LCA kartonnen tray (in vergelijking met plastic tray) Uitvoering rest programma: 2020 – 2022	2019 2019 2022
Monitoring	Programma: plan en realisatie	
Volume NL-markt	Alle verpakkingen	

Doelstelling 5.11	Verrekenmogelijkheden meerprijs duurzame verpakkingen	
Betreft	Alle verpakkingen	
Korte uitwerking	Onderzoek naar mogelijkheden en draagvlak voor het verrekenen van de meerprijs van duurzame verpakkingen Introductie bij 1 verpakking	2019 2020
Monitoring	Via Royal FloraHolland	
Volume NL-markt	Alle verpakkingen	

## 5.5 Kritische succesfactoren

### Ketensamenwerking

Circulair werken doe je samen. Daarom kijkt de VBN met ketenpartners hoe materiaalstromen voor verpakkingen kunnen worden 'gesloten'. Royal FloraHolland en Plantion kunnen niet alle doelstellingen zelfstandig realiseren. Via de keten komt het product uiteindelijk aan bij de consument. De VBN stimuleert afnemers tot duurzaam (her)gebruik. Het gezamenlijke doel is om meer duurzaam geproduceerde producten op de markt te brengen, bewuster te consumeren én meer en beter hergebruiken en te recyclen.

### Kennismakelaar

Royal FloraHolland en Plantion zetten zich actief in om binnen de sierteeltsector de beschikbare kennis met betrekking tot duurzaam verpakken beschikbaar te maken voor alle ketenpartijen. Hiermee zet de VBN in op het vervullen van een faciliterende en centrale rol gericht op het maken van toekomstbestendige verpakkingen.

## 6. Monitoring

Er wordt gestreefd naar een eenduidige, eenvoudige en kostenefficiënte monitoring. Bij de doelstellingen is steeds aangegeven hoe de monitoring uitgevoerd gaat worden. Veelal zal de monitoring worden uitgevoerd vanuit de administratie van Royal FloraHolland en waar relevant van Plantion. De basis daarvan is de transactiedatabase waarin niet alleen aanvoerder, koper en de prijs vast worden gelegd, maar ook de gebruikte fusten en het product. In een aantal gevallen wordt eerder onderzoek herhaald. Deze onderzoeken leiden altijd tot een rapport waarin de relevante gegevens worden gepresenteerd en verantwoord.



Karton: 100% FSC in 2019